

مجسمات انقلاب الترنند : التحليل الفني

على الرسم البياني لأسعار العملات فإنه من الممكن تسليط الضوء على النمادج الهندسية، والتي شكلت بعدما وصلت قيمته الأسعار إلى مستوى القصوى في الترنند الحالي. الاعتراف بهذه الأرقام تشير إلى نهاية الترنند وبداية حركة جديدة. ومن السمات البارزة للاعتراف بهذه النمادج هو أن يتم إبلاغ التاجر ليس فقط عن تغيير وشيك في هذا الترنند، ولكن أيضا بالقيمة المحتملة لحركة الأسعار.



Head and Shoulders



إن النموذج البياني للسعر "رأس و كتفين" يعني انتهاء الترندي الحالي و التغير القادم لاتجاه حركة السعر . يتشكل هذا النموذج عادةً على الترندي الصاعد المتنامي .

إن النموذج هذا مكون من ثلاث قمم متشكلة من سعر السوق ، و لكنها متوضعة على مستويات مختلفة: مستويان من هذه المستويات تحتوي على قمم أدنى من الثالثة ، و يشكلان "الكتفين" و أما المستوى الثالث و الذي يتوسط ويعلو هذين المستويين فإنه يمثل "الرأس". كما أنه يوجد خط ، يُدعى "بالعنق" ، و الذي يتشكل من مستوى الدعم ، الرابط لمستويات النموذج الدنيا .

عندما يكتمل تشكل هذا النموذج ، و يهبط السعر الى ما دون خط "العنق" ، او خط الدعم ، (مُتاح انحراف محدد) ، فإنه تظهر اشارة على البيع. و على الرغم من ان السعر قد يعود الى خط "العنق" و الذي بعد كسره ، يمكن تقييم هذا الخط كمستوى "مقاومة" ، فإنه يتوقع الانخفاض المستمر نحو الاسفل .

مستوى الهدف

بعد تشكل هذا النموذج البياني "رأس و كتفين" ، ينخفض السعر حتى مستوى الهدف و الذي يمكن حسابه بالصيغة الرياضية التالية :

$$T = N - (H - N)$$

حيث أن:

T - مستوى الهدف .

N - مستوى خط "العنق" (الدعم الأولي) .

H - مستوى "الرأس" و الذي يمثل أعلى نقطة في النموذج .

رأس وكتفان (Inverse Head and Shoulders) : النموذج البياني المقلوب للسعر



إن النموذج البياني المقلوب للسعر " رأس و كتفان " يعتبر علامة على انقلاب التردد و ينبغي ازاء ذلك توقع ، بأن التردد سيستمر في اتجاه تغير سعر الاداة . يتشكل هذا النموذج عادةً على التردد الهابط المتنامي .

يتكون هذا النموذج من ثلاث اسعار سوقية منخفضة ، متوضعة على مستويات مختلفة : فمتان أكثر ارتفاعاً من الثالثة و تسميان " بالكتفين " و تتوضعان على جانب النقطة السفلى " الرأس " اي التي تتوضع في الوسط. كما يوجد خط " العنق " على شكل مستوى مقاومة ، يجمع قمم النموذج هذا .

عندما يتشكل هذا النموذج و يرتفع السعر الى ما فوق خط " العنق " أي الى ما فوق مستوى المقاومة (مُتاح انحراف محدد) ، فإن المستثمرون يُقيمون هذا الشيء كإشارة على الشراء . و على الرغم من السعر قد يعود الى خط " العنق " ، الذي من بعد كسره ، يمكن اعتباره كخط دعم ، فإنه يتوقع ان يواصل الارتفاع مساره .

مستوى الهدف

بعد تشكل هذا النموذج البياني " رأس و كتفين مقلوبة " ، فإن السعر بناء عليه يرتفع حتى مستوى الهدف ، الذي يمكن حسابه بالصيغة التالية :

$$T = N + (H - N)$$

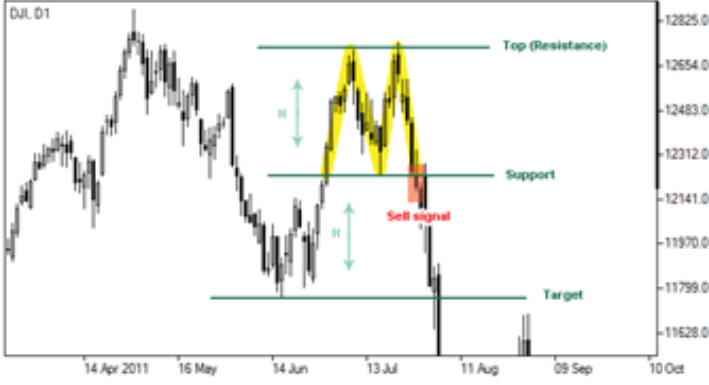
حيث أن :

T - مستوى الهدف

N - مستوى خط " العنق " (خط المقاومة الاولي)

H - مستوى " الرأس " لنموذج السعر (النقطة السفلى).

قمة مزدوجة (Double Top) : النموذج البياني للسعر



يجري تقييم النموذج البياني للسعر "قمة مزدوجة"، كذئير لانقلاب التردد الموجود. و يتشكل عادة هذا النموذج على التردد الصاعد و يفترض حركة التردد في اتجاه انخفاض اسعار السوق. و كلما كان تشكل النموذج اطول، كلما كان اكثر موثوقية.

إن هذا النموذج عبارة قمتان تتوضعان تقريباً على نفس المستوى و مستوى ادنى محلي واحد في المنتصف. تتحد القمم بخط المقاومة أما المستوى المنخفض المحلي فإنه يمثل مستوى الدعم. ينقلب الرسم البياني مرتين على خط المقاومة، مما يعني بأنه قد يجري تقييم الاصل مجدداً.

في حال انخفاض سعر السوق الى ما دون المستوى الادنى المحلي، اي مستوى الدعم، (مُتاح انزياح محدد)، فإنه يمكن اعتبار تشكل النموذج قد انتهى. و تظهر اشارة على البيع و يتوقع تغير اتجاه التردد.

مستوى الهدف

عقب تشكل النموذج "قمة مزدوجة" عادة يهبط السعر، على الاقل حتى مستوى الهدف، الذي يمكن حسابه بالصيغة التالية:

$$T = S - H$$

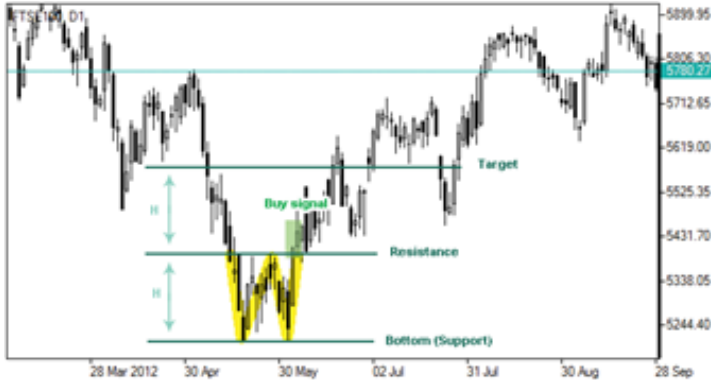
حيث أن:

T - مستوى الهدف .

R - مستوى الدعم (المستوى الادنى المحلي الاخير)

H - مستوى "الرأس" و الذي يمثل أعلى نقطة في النموذج .

قعر مزدوج (Double Bottom): النموذج البياني للسعر



يُعتبر النموذج البياني للسعر " قعر مزدوج " أو " قعر مضاعف " إشارة على انقلاب الترنذ الهابط الموجود. و يفترض النموذج الحركة اللاحقة للترنذ في جهة انخفاض اسعار السوق. و كلما كان تشكل النموذج اطول ، كلما كان أكثر موثوقية .

تُذكرنا ديناميكية السعر لهذا النموذج بالاحرف الانكليزي " W " . حيث يُبدي آخر مستويين متدنيين للسعر كمطقة دعم قوية ، حيث أعاد المستثمرين النظر في صفقاتهم القصيرة ، مفتضين ، بأن الاداة لم تأخذ حقها بشكل كامل على المستوى هذا. من ناحية أخرى ، فإن المستوى الاقصى الاخير يُعتبر مستوى المقاومة .

عندما يكسر سعر السوق المستوى العلوي للحد الأقصى للنموذج ، أي مستوى المقاومة (مُتاح انحراف محدد) ، فإن تشكل النموذج يمكن عدّه مُنتهي ، الامر الذي يمكن اعتباره ، كتغير اتجاه الترنذ نحو الاعلى و يمكن اعتباره كإشارة على الشراء.

مستوى الهدف

$T = R + H$, بعد تشكل النموذج البياني للسعر " قعر مزدوج " ، يرتفع السعر ، على الاقل حتى مستوى الهدف ، و الذي يمكن احتسابه بالصيغة التالية :

$$T = R + H$$

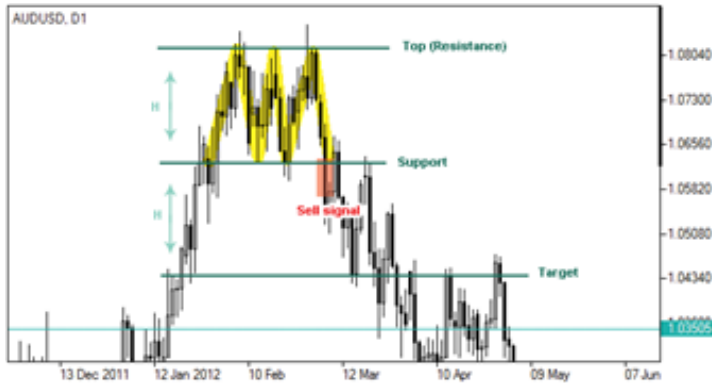
حيث أن :

T - مستوى الهدف .

R - مستوى المقاومة (المستوى الاقصى المحلي الاخير)

H - علو النموذج (المسافة بين مستويي الدعم و المقاومة).

قمة مثلثة (Triple Top): النموذج البياني للسعر



يتشكل عادةً النموذج البياني للسعر "قمة مثلثة" على الترتد الصاعد، المتفوق على انقلابه اللاحق للانقلاب وانخفاض السعر. ويعتبر هذا النموذج أكثر أهمية من نموذج "قمة مضاعفة"

النموذج هذا، عبارة عن ثلاث قمم متتالية، و متواجدة تقريباً على نفس المستوى، و مستويين متدنيين محليين، يُمتلآن القاع. و تجمع خطوط الدعم و المقاومة المستويات المتدنية و المستويات القصوى للنموذج. و يُعدّ الأصل معاد للنظر به، عندما ينقلب السعر ثلاث مرات متوالية عند مستوى المقاومة.

اثناء انخفاض السعر الى ما دون مستوى الدعم (مُتاح انحراف محدود)، فإن تشكل النموذج يُعدّ قد اكتمل و انتهى. و عندها تظهر اشارة للبيع و يتوقع تغير اتجاه الترتد.

مستوى الهدف

بعد تشكل النموذج "قمة مثلثة"، يهبط السعر حتى مستوى الهدف، و الذي يمكن حسابه بالصيغة التالية:

$$T = S - H$$

حيث أنّ:

T - مستوى الهدف .

S - مستوى الدعم (المستويات المنخفضة المحلية الاخيرة)

H - علو النموذج (المسافة بين مستويي الدعم و المقاومة).

Triple Bottom



يتشكل النموذج البياني للسعر " قاع ثلاثي " عادةً على التردد الهابط و يُعدُّ إشارة للانقلاب اللاحق و الارتفاع المقبل للسعر. كما ان هذا النموذج يُعتبر ذو قيمة أكبر من نموذج القاع المزدوج.

يتصف النموذج هذا بمستويات ثلاثة منخفضة متتالية و متوضعة تقريباً على نفس المستوى ، اثنتان منهما تعتبران قمم. في حال الدعم الشديد ، يتحول السعر ثلاث مرات من المستوى ، حيث يعتبر المستثمرون بأن الأداة قد جرى إعادة تقييمها .

في حال حركة السعر الى ما فوق قمة النموذج ، أي الى ما فوق مستوى الدعم (مُتاح انحراف محدد) ، فإن النموذج المتشكل يُعتبر قد انتهى من تشكله و هذا الامر يمكن تقييمه كتحول في اتجاه التردد نحو الاعلاى و بذلك يمكن اعتباره كإشارة على الشراء .

مستوى الهدف

بعد تشكل النموذج البياني للسعر " قاع ثلاثي " ، يرتفع السعر ، على الاقل حتى مستوى الهدف ، الذي يمكن حسابه بالصيغة التالية :

$$T = R + H$$

حيث أن :

T - مستوى الهدف .

R - مستوى المقاومة (المستويات القصوى المحلية الأخيرة)

H - علو النموذج (المسافة بين مستويي الدعم و المقاومة)

الماس: نمط الرسم البياني للفوركس



النموذج البياني للسعر "ألماس" يعد تأكيد على انقلاب الترنند الموجود في حال تشكله على الرسم البياني. يتشكل عادة هذا النموذج في الترنند الصاعد.

إن هذا النموذج يتميز بأربعة خطوط محددة للترنند على شكل مستويين **للدعم** من الأسفل و مستويين آخرين **للمقاومة** من الأعلى ، و هي على التوالي المستويات الدنيا و المستويات القصوى الأخيرة و المرتبطة فيما بينها ، الأمر الذي يذكر بصرياً بشكل الاماس او المعين ، بقدر ما أن مدى التقلبات في السعر منذ البداية يتوسع و يتضيق بشكل متلاحق.

حالما يظهر مستوى الدعم من الجهة اليمنى قد انقطع بالسعر (قد يكون انحراف معين) ، فإن هذا يمكن تقييمه كتغير في اتجاه الترنند نحو الاسفل و يكون عبارة عن اشارة للبيع.

مستوى الهدف

بعد تشكل النمط البياني للسعر "ألماس" فإن السعر ينخفض ، على الأقل حتى مستوى الهدف ، و الذي يمكن حسابه بالصيغة التالية:

$$T = S - D - H$$

حيث أن:

T - مستوى الهدف;

S - مستوى انقطاع الدعم من اليمين;

D - الانحراف المحتمل;

H - ارتفاع النمط (المسافة بين مستوى الدعم و مستوى المقاومة).